



Strojírna Jan Radil

Putování za českým pivem

Naši klienti: „Službař“

S Manatechem do Švédska

Poslední plavba

...stroje pro opravdovou práci

MANATECH CZ uvádí na český trh
kolové nakladače
a rypadlo-nakladače **PALOAD**
italské společnosti Palazzani Industrie S.p.a.

Kolové nakladače řízené nápravami
Kolové nakladače kloubové



Rypadlo-nakladače řízené nápravami
Rypadlo-nakladače kloubové



Akce:
k prvním 5 PALOADům
skútr zdarma!

partner akce: www.azc.cz

AZC
AGROZETCENTRUM

MANATECH.cz

MANATECH CZ s.r.o., Jiříce - ul. Mayo 247, 396 01 Humpolec
Tel.: 565 534 076, fax: 565 534 899, e-mail: manatech@manatech.cz

www.manatech.cz

Vážení čtenáři,

Právě máte v rukou druhé číslo našeho časopisu a já vám chci říci pár slov úvodem.

Je tu léto a to pro většinu z vás znamená i hlavní pracovní sezónu. Nemám v úmyslu vám přát hodně pracovních úspěchů – toho jsme si v minulosti užili dost – ale spíš připomenout, že nejen prací živ je člověk. Je jasné, že se úroda sama nesklídí, dobytek neobstará, polom nevytěží a dům nepostaví... Jenže i v tom náročném letním zápřahu je třeba se občas zastavit a podívat se, jak je kolem nás krásně. Myslím, že je to opravdu důležité už proto, aby vám rok nesplynul v jednu rozmazanou šmouhu s pauzou na Vánoce. Dovolujeme si vám, touto cestou, dát pár typů na zajímavosti v Humpolci a okolí. Tato oblast je pozoruhodná jak z pohledu milovníka přírody, tak i turisty zvědavého jak se tu žilo v dobách již minulých. Další typ je sice na akci pro přímé klienty Manatechu, ale musím ji tu zmínit pro její výjimečnost: v zimě si tři výherci pojedou zajezdit na sněžných skútrech do Švédska a to až k polárnímu kruhu. Ale to je ještě daleko - teď je tu léto a my máme možnost si jej užít a na chvíli zapomenout na to, co všechno ještě musíme stihnout než přijde podzim a pak zase ty Vánoce...

Libor Adam



2 - 3

Lesní nástavby Manatech

4 - 5

Strojírna Radil
(aneb Jak český „čert“ málem dobyl svět)

6 - 7

Když se řekne Quicke

8 - 11

Putování za českým pivem
Pivovar Bernard

12 - 13

Špičkové lesní stroje
Sogedep

14 - 17

S Manatechem do Švédska

18 - 19

Naši klienti: „Službař“

20 - 21

Kámen a motory

22 - 23

Satelitní televize

24 - 25

BM traktory

26 - 27

Poslední plavba
Rosalie Moller

Vydává: **MANATECH CZ s. r. o.**, IČO: 26045095,
Tel: +420 565 534 076, e-mail: manatech@manatech.cz, www.manatech.cz

Redakce: **PULP FICTION spol. s r. o.**
Tel: +420 326 912 526, e-mail: produkce@pulp-fiction.cz, www.pulp-fiction.cz

Layout a dtp: **FOTO-GRAFIKA, Kamil Voděra**, www.foto-grafika.cz

Inzerce: **MANATECH CZ s. r. o., PULP FICTION spol. s r. o.**

Časopis je registrovaný pod ev. č. MK ČR E 17485

Lesní nástavby MANATECH CZ

jsou určeny pro univerzální kolové traktory všech světových výrobců. Proč je pro Vás nevhodnější právě nástavba s rampovačem Quicke?

Montážní rámy s maximální tuhostí zpevňují celou konstrukci traktoru.

Snadné odpojení rampovače automatickým upínacím systémem Lock and Go do 2 minut.

Nosnost čelního rampovače až 2800 kg, dosah až 4 m.

Úhel rotace pracovního nářadí **200°**.

Kinematika rampovače umožňuje dosah břitu a prstu rampovací lopaty **až 70 cm pod úroveň terénu**.

Unikátní konstrukce nakladače zajišťuje nejvyšší možnou pevnost v krutu a ohybu.

Použitá **švédská jemnozrnná, vysoce legovaná ocel**.

Kovaná příčná výztuha a páky kinematiky.

Dvojitelné hydraulické válce pro všechny funkce, plovoucí poloha rampovače ve standardu.

Nosič nářadí s automatickým upínáním zabezpečí výměnu potřebného nářadí během okamžiku.

Možnost výběru rampovače s nebo bez paralelogramu.

Na přání dodáváme **tlumení rázů Softdrive**.



Patentované spojení hydraulických hadic, které zamezuje namáhání v krutu a prodlužuje životnost.



Bezpečnostní ventily



Vyměnitelná pouzdra pro dlouhou životnost nakladače



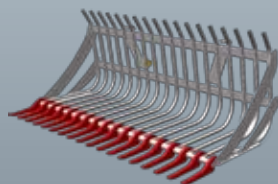
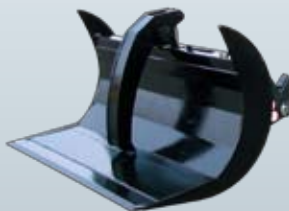
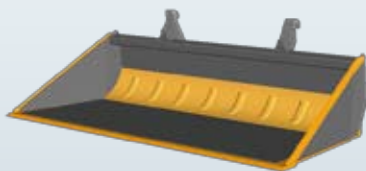
Unikátní konstrukce výložníku s extrémní tuhostí

Správné nářadí zvyšuje výkonost stroje

Proto nabízíme výběr z více jak 100 různých druhů rampovacích lopat, vidlí, lopat, drapáků, radlic, háků apod. Rampovací radlice a lopaty jsou vždy vybaveny ostřím z materiálu HARDOX. Snadná výměna pomocí upínačů Euro.

Ochranná konstrukce traktoru je „šita“ na míru traktoru a dle požadavků zákazníka. Chráníme jak spodní části těla traktoru, tak i nádrže, vzduchové a hydraulické okruhy a boky traktoru. Všechna servisní místa traktoru zůstávají přístupná prostřednictvím odnímatelných krytek.

Nabízíme více jak 100 typů pracovního nářadí



Patentovaný centrální hydraulický rozvaděč

zabraňuje kroucení nakladače, zvyšuje rychlost a přesnost



Jednopákové ovládání



Uložení eliminující vůle a opotřebení



Tuhá konstrukce

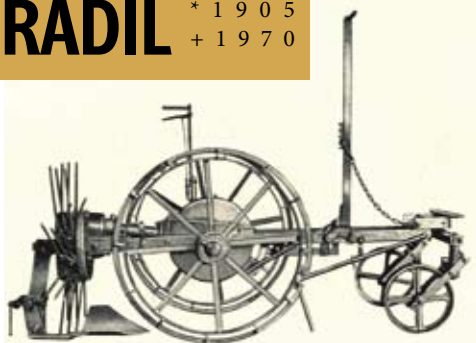
montážních rámců

STROJÍRNA JAN RADIL

* 1905

+ 1970

*aneb jak český „čert“
málem dobyl svět*



1

Příběh Jana Radila je z těch, které nemají dobrý konec. Všechno začalo v roce 1927 v obci Želiv, kdy 22letý strojní zámečnick využil možnosti zřídit si strojní dílnu u právě dokončeného domku, postaveného svým bratrem stavitelem. Byla to doba s velkou nezaměstnaností a tak soukromé podnikání bylo tou nejlepší alternativou. Jak se časem ukázalo, byla to správná volba a to až do února 1948.

Zpočátku Jan Radil jenom sám opravoval zemědělské nářadí a jednoduché stroje, postupně však zakázky přibývaly a tak přišli i první zaměstnanci a později i vlastní výroba. Hlavním produktem se staly vyorávače brambor zvané „čert“.

Slibnou budoucnost však zastavila světová hospodářská krize, s ní přišel bankrot a následná dražba dílny. Zde však zasáhl bratr František Radil, ten

provozovnu v roce 1933 koupil a Janovi umožnil dále pracovat. Strojírna nabrala nový dech a bratrská výpomoc byla do začátku II. světové války splacena. Právě v předválečných letech zde začalo 16 zaměstnanců vyrábět vyorávače s novým typem převodovky v olejové lázni, což bylo ve své době špičkové řešení.

Nová rána osudu ale přišla s okupací Československa a hlavně s rokem 1943, kdy

Němci zakázali veškerou novou výrobu hospodářských strojů a nařídili pouze vojenskou produkci. V dílně se mimo oprav stávajících strojů, začaly obrábět přítlačné kotouče spojky k vojenským vozidlům. Šlo to špatně, soustruhy na to nebyly stavěné, ale práce ve strojárně znamenala, mimo jiné i to, že 18 zaměstnanců nemuselo odejít na nucené práce do zbrojovek v Říši.



Po osvobození se Jan Radil zase „nadechl“ a rozjel své podnikání naplno. Už za války připravil nový typ stroje s olejovou lázní a kuličkovými ložisky a tak s výrobou



2

začal ihned po schválení Ministerstvem zemědělství.

Po dvou letech strojírna vyráběla čtyři typy strojů vlastní konstrukce, měla 35 zaměstnanců a před sebou slibnou budoucnost. Roční produkce dosáhla v letech 1946-47 více než 500 strojů a po úspěchu na veletrhu v holandském Utrechtu začal Jan Radil uvažovat o nákupu pozemků na novou továrnu. Holanďané totiž požadovali až 1000 strojů ročně.



3



O obrovské pracovitosti Jana Radila svědčí i to, že v těchto letech zastával ještě i funkci starosty obce Želiv. Pak ale přišel rok 1948, s ním komunistický puč a se všemi plány byl konec. Ještě připravil projekt kombajnu na brambory, na realizaci však už neměl čas. Strojírnu se mu podařilo udržet jen do roku 1951, kdy ji definitivně převzala Kovoluzba Jihlava, n.p.

Bývalý majitel zde směl působit jako vedoucí, vyorávače brambor však tento podnik už nikdy nevyráběl.

V roce 1961 byla provozovna zrušena a objekt převzalo místní JZD. To jej po několika letech opustilo a dílna začala chátrat.

V současné době je dílna zpět v rukou rodiny Radilů, jen sny zakladatele úspěšné strojírně jsou navždy pryč. Komunistická diktatura tak zlikvidovala jednoho z možných lídrů mezi výrobci zemědělských strojů v naší zemi a to včetně pokračování v osobě syna Bohumila. Ten se v otcově strojírně

nejprve rok učil, pak vystudoval Vyšší průmyslovou školu strojní a po nezbytné „pětépácké“ vojně a jiných zaměstnáních, se k vývoji zemědělských strojů dostal až ve Výzkumném ústavu bramborářském, respektive v jeho Výzkumné stanici ve Valečově. A právě díky jeho vyprávění a spoustě archivních materiálů jsme mohli zaznamenat příběh dnes již zapomenuté strojírně Jana Radila.

- 1) Vyorávač brambor z poválečné produkce
- 2) Osazenstvo firmy u vyorávače v roce 1936
- 3) Pohled do původní dílny
- 4) Vyorávač brambor z poválečné produkce připravený k expedici. Vyorávač se vyznačoval olejovou skříní s 6ti kuličkovými ložisky, pásovým posunem pro práci na svahu, novým umístěním radlice a dvojitým nátěrem.



4

Když se řekne...

QUICKE



Když se řekne QUICKE, asi téměř každý zemědělec řekne: "Ááá - to jsou ty nakladače ze Švédska."

Ano, jsou to „ty“ nakladače ze Švédska. A čím nás mohou po více než 10ti letech používání v ČR překvapit?

V roce 2005 uvedl největší výrobce nakladačů na světě – švédská firma ALÖ – na trhy celého světa zcela nové modelové řady nakladačů. Pojďme si položit pár otázek a zkusme na ně odpovědět. Poté zjistíme co se skrývá pod značkou QUICKE DIMENSION.

uživatelům inovativní technické řešení. Buďte o jeden krok vpřed a vytvořte nakladače, které mají více síly, větší výkon a podstatně snadněji ovladatelné funkce.

Jak zvýšíte potenciál traktoru a poskytnete uživatelům po celém světě více klidu a pohodlí při práci?

Sledujete potřeby uživatelů, překonáváte překážky a nacházíte nová řešení - výsledkem vám budou prvotřídní nakladače, konstrukce bez kompromisu.

Poté vytvoříte řadu nakladačů, které budou jedinečné. Řadu, která vás pozvedne do jiné dimenze. Tak se zrodila nová řada QUICKE DIMENSION.

Proč právě QUICKE DIMENSION?

Díky jedinečnému designu nakladače můžete pracovat rychle a s nejlepší možnou viditelností. Prvotřídní pevnost ramen nakladače vám dovoluje splnit i ty nejnáročnější úkoly. Pracujete racionálně, protože na nakladači je použita nejmodernější technologie, nejkvalitnější komponenty a pouze kvalitní provedení je pro vás dost dobré.



Jak se stanete největším výrobcem čelních nakladačů na světě?

Vytvořením něčeho unikátního a nového, přičemž nikdy nepřijmete totéž, co dělají druzí. Musíte neustále hledat zlepšení, velká i malá. Vždy musíte být na špičce rozvoje. A když vytvoříte nakladač, podrobíte ho nejnáročnějším testům v nejtěžších podmínkách, které si dokážete představit.

Jak necháte všechny své konkurenty daleko za sebou?

Vyrobte inteligentnější nakladače. Poskytněte

Trochu technických parametrů...

QUICKE DIMENSION je pravděpodobně nejpevnější nakladač na trhu. Vysoká torzní tuhost a pevnost proti ohybu je zabezpečena použitím vysoce legované jemnozrné oceli a konstrukcí jednotlivých částí ramen výložníku. Každé rameno je tvořeno dvěma U profily, které se vzájemně překrývají. Ramena jsou široká 70 mm. V přední části nakladače je umístěna vzpěra, která je pro ještě větší pevnost nakladače vykována do speciálního obloukového tvaru a je tvořena uzavřeným čtvercovým profilem. Právě proto máte



lepší výhled z traktoru i na pracovní nářadí a nedochází ke kolizi s předním třibodovým závěsem.

Dnešní auta mají podstatně víc koní než auta před 20 lety. Byli byste dnes spokojeni s 20 let starými brzdami? Stejně platí pro traktory a nakladače. Obojí podávají podstatně větší výkon. Nemůžeme tedy být spokojeni se starou konstrukcí – potřebujeme upínací systém nakladače, který vydrží dalších 20 let. QUICKE DIMENSION je vybaven automatickým upínáním nakladače na konzoly. Oproti původnímu osvědčenému systému jsme zvětšili styčnou dosedací plochu o 70% a zajišťovací čep o 50%. Jednoduše najedte traktorem do nakladače, jedním pohybem páky zapnete hydraulický okruh a pracujte. Moderní traktor, moderní nakladač – tak by měla vypadat efektivní spolupráce.

Silnou stránkou nakladačů Quicke vždy byla bohatá výbava. Jen připomeneme, že Quicke byl první, který nabízel patentované oboustranné tlumení rázů nakladače. Vývoj nelze zastavit a také toto zařízení prošlo důkladnou změnou. Umístili jsme tlakové nádoby do příčné výztuhy, kde jsou nejlépe chráněny a kromě možnosti úplného zapínání a vypínání si můžete zvolit i tlumení pouze v jednom směru. Samozřejmostí je možnost vybavit nakladač dle svých potřeb a přání například hydraulickým upínáním nářadí, 3. a 4. funkcí, společným zapojováním rychlospojek, automatickým návratem lopaty do těžební polohy atd.

Co by byl nakladač bez pracovního nářadí! Správnou volbou pracovního nářadí pro různé druhy práce zvýšíte výkon vašeho nakladače a produktivitu své práce. U QUICKE

DIMENSION jsme ještě rozšířili nabídku nářadí a dnes si můžete vybrat z více jak 60 různých typů kleští, vykrajovačů siláže, vidlí, paletizačních vidlí, drapáků a z více než 30 typů lopat různých tvarů, velikostí a účelu použití.

Jde „to“ na každý traktor?

Samozřejmě, můžete si vybrat ze 13 základních typů nakladačů. Nejsilnější typ Q 85 je určen pro traktory s více jak 150 k, nejmenší typ Q 20 je vhodný pro traktory od 50 koňských sil. Máte doma starý Zetor např. 7011? Máme pro vás QUICKE DIMENSION. Pořizujete si nejnovější John Deere traktor? Máme pro vás QUICKE DIMENSION.

Vždyť je toQUICKE DIMENSION – nakladač pro 21. století.

MANATECH CZ

Tel: 565 534 076

www.manatech.cz





Rodinný pivovar BERNARD

Celé toto číslo našeho časopisu se zabývá Humpolcem a jeho okolím. Je tedy jasné, že jsme se museli (a chtěli) podívat i do asi neznámější místní firmy. Myslím, že pivo Bernard je spojeno s Humpolcem stejně jako jistý pan Hlinik.

První písemná zmínka o pivovarnictví v Humpolci se datuje k roku 1371, kdy je uváděn humpolecký sládek Mikuláš.

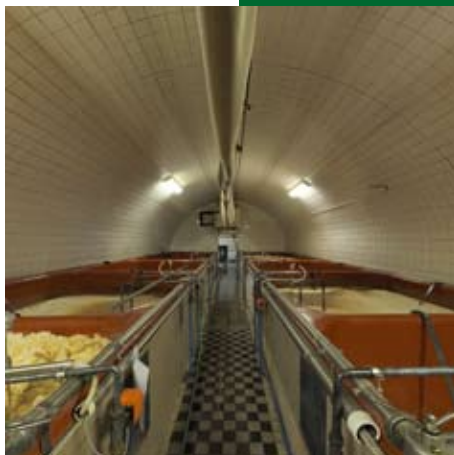
Následující zprávy pochází až z roku 1559, kdy potvrdil vlastník humpoleckého panství Zdeněk Trčka z Lípy a na Vorlíku nad Humpolcem humpoleckým jejich privilegia včetně tří pivovarů. To, že zde tyto pivovary byly již delší čas, lze odvodit z toho, že se privilegia zároveň odkazují na dnes nedochované starší listiny pánů z Dubé a Leskocvů. Další důležitou listinou je obdobné potvrzení privilegií z roku 1579 od Jana Jiřího z Říčana a na Vorlíku nad Humpolcem, který krom již zmiňovaných 3 pivovarů potvrzuje neměnnost počtu 89 právozářných domů, což bylo středověké právo. Humpolečtí se však těchto práv roku 1597 zřekli za jiné výhody ve prospěch Kryštofa Karela z Roupova a na Vorlíku nad Humpolcem. Výhradním pivovárečnickem se tak stala vrchnost, která 1597 založila tzv. vrchnostenský pivovar. Ten nahradil původní pivo měšťanské. Pivovar byl zároveň přestěhován do sídelního Herálce. Tento stav trval cca jedno století, kdy byl pivovar navrácen zpět do Humpolce.

Podnikavý Jakub svobodný pán z Neffzernu roku 1756 vystavěl na současném místě novou budovu pivovaru a po jejím vyhoření roku 1763 opět novou a ještě rozšířenější.

3. července 1807 bylo město Humpolec od majitele panství hraběte Wolkenstein – Troszburga propuštěno z poddanství. Bývalá vrchnost si ponechala právo na prodej piva a na zřizování či rušení hospod. Magistrát měl v té době právo vyjadřovat se k osobě hostinského, který například nesměl do města vozit cizí pivo. Pivovar totiž přinášel městu nemalé zisky, což je doloženo roku 1833, kdy se majitelka vrchnostenského pivovaru hraběnka Terezie z Trautmannsdorfu zavázala pravidelně platit do městského důchodu. Rozkvět pivovaru však nastal až po roce 1884, kdy se novým majitelem panství včetně pivovaru



varu v Humpolci stal Dr. Gustav R. Gross. Ten ve spolupráci se sládkem Františkem Satranem přebudoval zastaralý pivovar na prosperující firmu. Vybudoval gravitační vodovod z prostoru pod Cípkem, přestavěl varnu, spilku, sladovnu, ale i lednice, strojovnu, kotelnu a ležácké sklepy. Odměnou byly úspěchy – první oficiální ocenění na průmyslové a hospodářské výstavě v roce 1890 v Jihlavě a o čtyři roky později další významné ocenění na Krajinské výstavě, s právem ražení zlaté medaile. To ale už pivovar, ve kterém se uvařilo 17 tisíc hektolitřů piva, patřil manželům Millerovým, kteří jej od roku 1894 dále rozvíjeli. Od nich ho převzala jejich dcera Marie Terezie Fügnerová, která pokračovala v úspěšném rozvoji firmy, zaměstnávající 40 stálých pracovníků.



spilka

Za německé okupace byla zastavena výroba tradičního humpoleckého piva a vařilo se pouze výčepní nízkostupňové pivo (od 3,5° do 7°). Bezprostředně po II. světové válce byl majitelům – říšským Němcům – pivovar zkonfiskován a dosazen správce - MNV Humpolec. Výroba piva se opět úspěšně rozběhla a prosperující podnik byl v roce 1949 přeměněn na komunální a o tři roky později na státní podnik. Nejdříve spadal pod Horácké pivovary a od roku 1960 pod národní podnik Jihočeské pivovary České Budějovice. Přestože výstav piva stoupl až na 50 tisíc hektolitřů, zastaralost vyvrcholila celkovým úpadkem. V posledních letech státního podniku poklesl nejen výstav piva, ale i jeho kvalita. Pivovar byl v roce 1991 nucen zastavit vaření a jeho konec se zdál neodvratný.

Přišel však 26. říjen 1991, kdy v rámci malé privatizace vydražili Stanislav Bernard, Josef Vávra a Rudolf Šmejkal zkrachovalý humpolecký pivovar za pětinašobek účetní hodnoty – včetně zásob to bylo přes padesát milionů korun.

Důkladnou rekonstrukcí pak postupně prošla veškerá výrobní technologie.

Nastal boj o záchranu pivovaru a budování značky BERNARD. Začalo se kotelnou, následovala stáčírna lahví. Byla rozšířena kapacita kvasného i ležáckého sklepa, zavedena mikrobiologická filtrace a zřízena sanitační stanice. Po rekonstrukci strojovny chlazení včetně rozvodů, byl nad hloubkovým vrtem vybudován vodojem a obnoven vodovodní přivaděč. Byla zřízena odpařovací stanice CO₂ a zavedeny nerezové sudy. Zrekonstruovala se rozvodna elektrické energie, opravily se podlahy a obklady ve sklepech. V roce 1996 se kompletně přestavěla varna na nerezovou čtyřnádobovou, která umožňuje vařit čtyři várky denně s objemem 200 hektolitřů na várku. Částečně byla zrekonstruována také administrativní budova a dokončila se nová stáčírna KEG sudů, dílny údržby, nová jídelna a sociální zařízení. Od roku 2002 má pivovar vlastní propagační stanici kvasnic, čímž dostal pod kontrolu veškeré výrobní vstupy (vedle vody i slad z vlastní humnové sladovny v Rajhradě u Brna), které ovlivňují výslednou kvalitu nepasterizovaného piva. Před hlavní sezonou 2007 bylo dokončeno rozšíření kvasné kapacity pivovaru, jak spilky, tak ležáckého sklepa.

Rodinný pivovar Bernard při výrobě piva důsledně zachovává tradiční postupy, tedy oddělené hlavní kvašení na spilce a následné zrání v ležáckém sklepe. Pivovar



varna



také nepoužívá pasterizaci a dostatečné trvanlivosti piva dosahuje pomocí speciální mikrobiologické filtrace. V současné době pivovar vaří sedm druhů nepasterizovaného piva Bernard, desetistupňové pivo, ležáky a speciály, piva světlá, polotmavá a černá.

Od roku 2006 vaří také nealkoholické pivo Bernard Free a od roku 2007 jako první pivovar v Evropě nealkoholické pivo Bernard Free jantarové.

Za dobu své existence získal Rodinný pivovar Bernard mnoho různých ocenění, mezi nejvýznamnější patří zisk pěti Zlatých pohárů PIVEXu, nejprestižnější degustační soutěže v České republice. Podle hodnocení CZECH TOP 100 se Rodinný pivovar Bernard v kategorii „Potravinářský a tabákový průmysl“ umístil v roce 2005 na třetím místě a o rok později čtvrtém místě v České republice. Současně se stal v letech 2002 až 2007 nejobdivovanější firmou na Vysočině. Vynikajícího úspěchu dosáhl i v mezinárodní soutěži „International Beer Challenge World's 50 Best Beers“, v největší soutěži balených piv ve Velké Británii. V roce 2006 vyhrálo nejprestižnější kategorii „Strong Lager“ Speciální černé pivo Bernard s přísadou jemných kulturních kvasinek.

V roce 2003 Sváteční ležák Bernard s přísadou jemných kulturních kvasnic v nové lahvi s patentním uzávěrem splnil velmi přísná kritéria hodnocení Ministerstva zemědělství a obdržel značku kvality KlasA. V roce 2006 získalo ocenění KlasA i Speciální černé pivo Bernard, rovněž s přísadou jemných kulturních kvasinek.

Výrazným úspěchem je druhé místo v roce 2006 (třetí místo v roce 2004 a 2005) v jediné české novinářské anketě popularity jednotlivých značek piva v České republice s názvem Naše pivo, pořádané Českým svazem pivovarů a sladoven v rámci soutěže České pivo roku. V anketě hlasují zástupci médií a nezávislí novináři a značka Bernard se pravidelně řadí mezi nejoblíbenější piva v České republice.

Výstav piva v roce 2006 byl 140 tisíc hektolitřů a pivovar zaměstnává 98 pracovníků. Současnými českými spolumajiteli jsou Ing. Stanislav Bernard a Ing. Josef Vávra, druhých padesát procent v akciové společnosti Rodinný pivovar Bernard vlastní firma Duvel Moortgat z Belgického království, strategický partner od roku 2001.

Nepasterizované pivo Bernard se vyváží do Velké Británie, Švédska, Dánska, Finska, USA, Polska, Ruska, Řecka, Itálie, Slovinska, Austrálie a dalších států.



POZVÁNKA

13. ročník Pivních slavností v Humpolci

10. – 11. 8. 2007



Pátek

16:00

SKALÁCI

17:30

TŘI SESTRY

19:30

BLUE EFFECT + Radim Hladík

21:15

NO NAME

22:30

ohňová show

23:00

KYVADLO

Sobota

10:00

VYSOČINKA

12:00

Big band z města Humpolce

13:30

MAXIM TURBULENC

15:00

DIVOKEJ BILL

17:00

PEHA

19:00

WOHNOUT

21:15

ČECHOMOR

22:30

laser show

23:00

STO ZVÍŘAT

navštivte **www.bernard.cz**
a užijte si virtuální prohlídku pivovaru

Společnost Sogedep se nachází v Casteljalous, v départementu Lot-et-Garonne v kraji francouzského lesnického průmyslu. Firma, založená v roce 1948 se velmi záhy začala zajímat o vývoj lesnických strojů a zařízení. V roce 1964 začíná montovat své první kabelové jeřáby, v roce 1968 zahajuje spolupráci se značkou Cemet. Sogedep je průkopníkem v mnoha oblastech, např. montáž odkorňovačů na kamiony nebo vlastní konstrukce prvního typu harvesteru - modelu MP 3 na počátku 80. let, kterého se prodalo více než 30 kusů. V dalších letech byla společnost Sogedep na výstavách Forexpo jedna z mála, jež představovala nová pokroková zařízení pro práci v lese a těžbu dřeva. Otevřeme dveře do této mimořádné společnosti.

Dnes firma zabezpečuje servis na více jak 130 strojů, které v převážné většině pracují při těžbě monokulturních lesů (borovice) v oblasti Landes. Ve společnosti se vyrábí 45 ks harvesterů a forwarderů ročně a na francouzském trhu má 15% podíl.

V roce 2003 firma představila novou kompletní řadu forwarderů a harvesterů. Prvním byl typ SF25.

Základním konstrukčním prvkem je nový páteřový rám, který je vyroben z vysokolegované oceli. Pevnost v krutu a v ohybu se díky vysoké kvalitě materiálu výrazně zvýšila a zároveň se snížila hmotnost, což dovozuje zvýšení nosnosti stroje. Nový motor Cummins o výkonu 260 k je přepínávaný šestiválec s mezichladičem stlačeného vzduchu a je jistě velmi důležité, že splňuje normu Euro III.



Výkon je zcela dostatečný pro pohon všech hydraulických okruhů pracovní části stroje i podvozkových skupin.

Stroj je poháněn hydrostatickým pohonem s volbou 2 rychlostí. Buggy podvozek zabezpečuje dokonalé kopírování terénu a vysokou stabilitu stroje. Kroučící moment je přenášen ozubenými koly na koncový převod s planetovým soukolím.

Kloubové řízení se láme v úhlu 42° na každou stranu a je ovládáno minivolantem, který je umístěn v pravé části pracovního prostoru řidiče. Hydraulický systém je typu *load sensing* s průtokem 310 l/min při 2300 ot/min. Pracovní tlak je 215 bar.

Kabina splňuje nejmodernější požadavky na komfort obsluhy, je plně klimatizovaná a samozřejmě certifikovaná dle zkoušek ROPS/FOPS/OPS.

Ovládání ramene je prováděno pomocí dvou vícefunkčních joysticků, u kterých si obsluha



může individuálně nastavit rychlost a citlivost jednotlivých funkcí. Standardním vybavením je jeřáb Cranab CRF 7 s teleskopickým výložníkem a nosností 10,9 kN ve vzdálenosti 7 metrů.

Je možné si zvolit různé typy podvozků, různé velikosti a modely jeřábů a drapáků. K dispozici je dlouhý seznam výbavy na přání.

V současné době je nabídka tvořena harvesterory pro probírkovou těžbu s podvozkem 4 x 4, pro mýtní těžbu 6 x 6 nebo 8 x 8.

Forwardery si můžete vybrat o nosnosti 9, 10 a 14 tun s podvozkem 6 x 6 nebo 8 x 8.

Na českém trhu zastupuje výrobce Sogedep společnost MANATECH CZ s.r.o., na kterou se můžete obrátit pro podrobnější informace.



MANATECH CZ
Tel: 565 534 076
www.manatech.cz



Švédsko je největší za skandinávských zemí a je vlastně třetí největší zemí západní Evropy. Rozprostírá se ve východní části Skandinávského poloostrova a stejně jako jeho sousedé Norsko a Finsko má protáhlý tvar od severu k jihu. Součástí Švédska je i množství ostrovů, které se nachází v Baltském moři a Botnickém zálivu.



Moderní most přes řeku Ume

Abychom si udělali alespoň malou představu o této rozsáhlé zemi, povíme si základní fakta. Největší vzdálenost sever – jih činí 1574 km a nejširší vzdálenost západ – východ je 499 km. Švédsko zaujímá plochu o rozloze 450 000 km² a 53% této plochy je pokryto lesem. Jezera a řeky pokrývají 11%, zemědělské půdy je pouhých 8%. Připomínám, že území celé České republiky je přibližně 79 000 km². To znamená, že jen lesy a jezera Švédska pokrývají plochu, která je 3x větší než celá naše republika! A v této rozsáhlé zemi žije necelých 9 miliónů obyvatel.

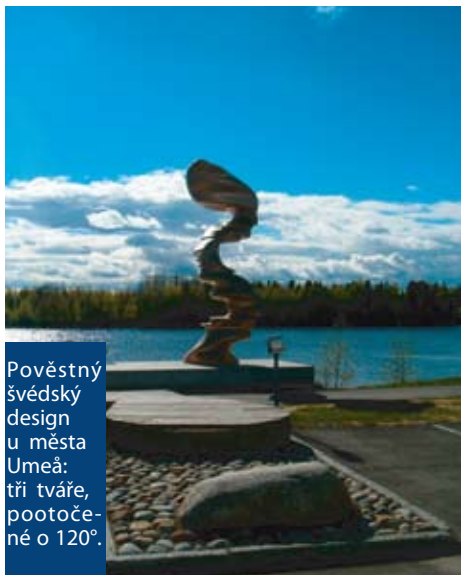
Z historického hlediska patří celý Skandinávský poloostrov k nejstarším útvarům celé Evropy, který se nazývá Baltský štít. Dokonce i daleko mladší vrstvy horniny na ostrovech Götland a Öland jsou starší než téměř celá Evropa. Povrch ostrova je zvrásněn stopami po ledovcích, které působily během posledních ledových dob a většina jezer vděčí za svůj vznik právě jejich činnosti.



Jezero Vänern ve středním Švédsku

První památky osídlení Švédska pochází z období asi 12 000 let před Kristem. V době bronzové se objevují další stopy rozšiřování osídlení. Každý si jistě spojí tuto zemi s Vikingy a jejich nájezdy do Evropy. Švédsko získalo své jméno podle germánského kmene Sveů, o nichž se dochovaly zmínky z 1. století po Kristu. Během 5. a 6. století se konsoliduje centrum země v okolí Upsally ve středním Švédsku, kde se nachází jejich kultovní místa a mohyly. Avšak již na jižním pobřeží narazíte na magické megalitické stavby připomínající vikingské lodě, zbytky původních vikingských pevností a menhiry. V 11. století pronikaly kmeny Vikingů – Varjagové - do Ruska, kam podnikaly loupeživé výpravy a dostaly se až do Byzance. Mezitím Sveové ovládli severogermánské kmeny a rozšířili své území o oblast okolo jezera Vänern a ostrovy Götland a Öland. Říše, která prokazatelně existovala již kolem roku 1100 nesla název Svea Rike – Sverige - (říše Sveů).

Ve 14. století se země dostala do područí dánské a norské královny Markéty I. S tou se Švédové nikdy nesmířili a po více jak 100 letech této nadvlády se při otevřeném povstání v čele s Gustavem Vasou osvobodili a z vůdce se stal král Gustav I. V 17. století se ze Švédska stala evropská velmoc. V roce 1814 za vlády Jeana – Baptista Bernadotta naposledy Švédsko válčilo a po vítězství nad Napoleonem a jeho dánskými spojenci si vynutilo personální unii s Norskem, která trvala až do roku 1905. A vítě proč švédští hokejisté mají na dresech tři korunky nebo nápis Tre kronor?



Pověstný švédský design u města Umeå: tři tváře, pootočené o 120°.

I současné Švédsko je konstituční monarchií v čele s králem Karlem XVI. Gustavem. Země je demokratickou zemí s říšským sněmem a funkce krále je reprezentativní. Například při každoročním udělování Nobelových cen, které se koná od roku 1901 v norském hlavním městě Oslo, je jeho funkce nezastupitelná.

Jaká je ale současnost země a dnešní Švédové?

Rozvoj průmyslu nastal ve Švédsku poměrně pozdě a ještě na konci 19. století na venkově

panovala taková chudoba, že mnoho sedláků a rybářů přiměla k emigraci do Severní Ameriky. Nicméně tradice výroby železa od 16. století a přeměna hamrů na železářny a ocelárny dala základ pověstné kvalitě švédské oceli a výroba strojů, lodí a vozidel patří k nejdůležitějším odvětvím průmyslu. Významná naleziště železné rudy a dalších nerostných surovin, neuvěřitelné množství vybudovaných vodních elektráren na krátkých, ale bouřlivých a vodnatých řekách, leží na severu země nedaleko polárního kruhu. Nekonečné lesy severu umožnily rozvoj dřevařského průmyslu. Přestože jsou téměř všechny naleziště, elektrárny a lesy na severu země, průmyslová a politická centra se nachází na jihu poloostrova. Země s ohromnou rozlohou je obývána pouze několika milióny lidí a to pro průmyslové firmy znamená pouze jediný. Malý domácí trh a proto silnou orientaci na export. Život na severu nikdy nebyl jednoduchý a pokud potřebujete použít nějaký nástroj, musíte mít jistotu, že se na něj můžete stoprocentně spolehnout. Vždyť v krutých podmínkách zimy v okolí polárního kruhu by vás jakákoliv závada mohla stát život. Odtud pravděpodobně pramení potřeba vyrábět stroje s pověstnou švédskou kvalitou. Samozřejmě, že znáte některé, jsou to např.: Volvo, Scania, Saab, Ericsson, Elektrolux, Quicke.

Ve Švédsku žijí zejména Švédové mluvící švédštinou. Dále jsou zde zastoupeny národnostní menšiny, ze kterých je třeba zmínit Laponce. Ti mluví jazykem Sami a sebe také nazývají Sami (v jejich řeči tento výraz znamená lidé), žijí se pastvou stád sobů a žijí v okolí polárního kruhu, zhruba od oblasti Uppland severně. Migrují po celém severu do Norska a Finska a mají svá menšinová práva, která zaručují zachování vlastní identity. Odhaduje se, že žije celkem 50 – 75 tisíc Sami a z toho asi



Fjord na severovýchodě Švédska



15 – 20 tisíc ve Švédsku. Věděli jste, že jejich rok je rozdělen do 8 ročních období? Každé období je samostatné dle fáze chovu sobů. První období začíná na konci března a začátku dubna, kdy se sobi stěhují ze zimovišť do údolí a nížin v horách, kde se krávy otelí. Rok probíhá přes další období, jako je značkování telat, budování ohrad, pastva, říje a páření, porážka býků, a končí v prosinci až březnu, kdy se stáda rozdělí do menších skupin a jsou opět přemístěna na zimoviště, kde je pro ně snadnější najít pod sněhem potravu. Dnešní chov sobů využívá nejmodernější techniku, jako jsou např. helikoptéry, sněžné skútry a motocykly. Pro maximální produktivitu se používají satelitní navigace a pojezdná jatka... původní lidé přizpůsobení dnešní době.



Megality u města Tomelilla ve tvaru vikingské lodě

Dále se zde můžete setkat s menšinami Finů, židovskou komunitou a Rómy. Díky velkorysé imigrační politice nedávné minulosti je na jihu země početná muslimská menšina a v době komunistické diktatury se tato země dokázala postarat o mnoho českých imigrantů. Na severu země v univerzitním městě Umeå je dokonce na vysoké škole vyučována čeština.

Pokud se rozhodnete cestovat do Švédska, nemusíte mít obavy, jak se domluvíte. Většina Švédů mluví německy, nebo anglicky a mnoho z nich oběma jazyky. Musíte se ale připravit na dlouhé vzdálenosti mezi jednotlivými městy a několikahodinové přesuny. Švédí velmi dbají na bezpečnost, jsou pověstní dodržováním předpisů a rychlostních limitů na silnicích a dálnicích i když na severu země je provoz opravdu velmi řídký.



Replika vikingské pevnosti Trelle borg (4 brány) v přístavním městě Trelleborg na jihu Švédska

V oblasti hlavního města Stockholmu je však rušno. Dřívější zvyk, kdy řidič auta uhnul až na krajnici, aby vám umožnil předjetí, již mizí.

Ve Stockholmu určitě navštivte VASA muzeum. Dozvíte se vše o historii slavné válečné lodi Vasa, prohlédnete si ji a projdete se po kopii palub. Zjistíte proč se potopila, jak a kdy ji vyzdvihli z mořského dna. Můžete na počítači nasimulovat vlastní konstrukci lodě a „opravit“ chybu stavitele.

Pokud jste dobrodružnější povahy a zavítáte až na daleký sever a chtěli byste zažít trochu adrenalinového sportu, doporučím vám sjet na raftu řeku Vilden. Divoký proud vody a několik kilometrů dlouhé peřeje umocňují pocit, že bojujete o život.

Švédsko je vyhlášené množstvím losů. Můžete navštívit farmu a s majitelem vyrazit na pozorování losů, případně jít do ohrady a být tak v bezprostřední blízkosti těchto zvířat.



Typická vesnice: roztroušená stavení u jezera



objevila několik měsíců zapomenutý bochník syra. Ten se nezkažil, nýbrž vyzrál a získal novou vynikající chuť...

Typickým obydlím mimo město jsou dřevěné domy, které jsou natřeny tmavě červenou barvou, pokud má majitel hodně fantazie, nahradí červenou barvu žlutou. U každého domu je zahrada o výměře několika tisíc až desítek tisíc čtverečních metrů, spíše však na severu země, nezapomínejte, že 85% populace žije na jihu. Přítel, který žije na severu u města Umeå, mi řekl: „Byl jsem si na zahradě zaběhat na běžkách.“ Přišlo mi to zvláštní, tak jsem se zeptal jak velkou má zahradu. Odpověděl: „Ani přesně nevím, ale okruh, který mám letos, je menší, měří jen něco přes 4 km, to víš, už stárnu“.

Až vám vyhládne a budete chtít ochutnat něco typicky švédského, vyberte si sobí nebo losí maso. Pokud jste milovníkem ryb, neváhejte a ochutnejte pstruha nebo lososa. Pro milovníky sýrů mám jedno doporučení. Na severu země se vyrábí dle mého názoru ten nejlepší sýr na světě – Västerbotten. Jde o tvrdý zrající sýr chedarového typu velmi výrazné chuti. Jako mnoho jiných skvělých věcí vznikl vlastně náhodou: dřívečka na farmě v malé vsi

Pokud budete mít možnost tuto severskou zemi navštívit, určitě to udělejte. Některým z vás se to jistě povede společně s námi. Připravujeme zájezd pro naše zákazníky: zajezdíme si na sněžných skútrech, podíváme se na majestátné pány lesa – losy a navštívíme největšího světového výrobce čelních nakladačů (značky Quicke a Trima) na dalekém severu u města Umeå.

opět akce:

„Kup Quicke a jed' do Švédska“

Každý zákazník, který zakoupí nakladač QUICKE v období od 15.7. do 30.10. 2007 se může zúčastnit soutěže o zájezd do Švédska!

Program:

- návštěva výrobního podniku ALÖ (Quicke a Trima)
- návštěva losí farmy
- výlet na sněžných skútrech
- návštěva VASA muzeum a přístavu ve Stockholmu



Termín: listopad 2007 • **Doprava:** mikrobusem • **Ubytování:** hotel, plná penze

Poznej zemi, kde se vyrábí nejlepší nakladače na světě!

Naši klienti



“SLUŽBAŘ”

Radek Kuba

Budyně 5
387 73 Bavorov

radek.kuba77@seznam.cz

V každém čísle našeho časopisu chceme přinést pohled „z druhé strany“ tedy od vás – klientů společnosti Manatech CZ. Vztahy mezi prodávajícím a kupujícím nesmí skončit zaplacením a předáním stroje, případně nějakým tím servisem. Jde nám o to slyšet co vás štve a s čím vám pomoci pro co největší spokojenost s našimi službami. Seznamte se tedy s Radkem Kubou, klientem letního vydání Časopisu pro opravdový život...

Jemu 30 let ak zemědělství se dostal prozaicky: on i jeho o 3 roky starší bratr Vladimír vyrůstali na vesnici a tak se jim cesta k půdě zdála naprosto přirozenou. Po roce 1989 se jejich strýc ing. Vladimír Hanžl pustil do farmaření a z původních 20 hektarů je dnes 100. Postupně se rozrostlo i stádo na současných 90 kusů hovězího dobytka. Tato farma v Budyni poblíž Bavorova v Jižních Čechách je místem, kde se do toho tito bratři pustili.

Kdy a jak jste tady začali?

Vladimír: Já jsem na strejdivě farmě začal v roce 2000, po absolvování Vysoké školy zemědělské a tady můj bratr se přidal o dva roky později. Vzhledem k tomu, že jsem tady na farmě pomáhal i při studiu, rád jsem přijal možnost spolupodnikat na rodinném statku. Radek: Moje cesta vedla po střední škole a civilní vojenské službě do blízkého Bavorova, kde jsem tři roky jezdil s kombajnem u „službaře“. Po příchodu na farmu jsem vybral úspory na vysněný domeček a koupil si první lis a baličku. Traktor mi půjčoval strejda a začali jsme s bráchou „službařit“. Fungovalo to.

Koupil jsem si vlastní pořádný traktor a potom i čelní nakladač Quicke. Dnes už máme na farmě dva: Q 35 a Q 65. Původní lis i balička byly postupně nahrazeny novými stroji McHale – já jsem pořídil lis F550 a Vláda baličku BE 991. V obou případech jde o špičkové stroje s neuvěřitelným výkonem.



Je pro vás práce v zemědělství podnikání jako každé jiné?

Radek: Tím, že jsme na to tři, tak to jde. Můžeme se celkem v pohodě vystřídat a vyjet si třeba na lyže. Když je na to člověk sám, třeba jen s manželkou, je to docela otročina – to pak není život. Protože zemědělství není jen práce, ale životní styl, nedá se říct, že je to normální podnikání – člověk tím musí žít. Můžete si napláňovat co chcete, pak začne pršet nebo je sucho a je vymalováno.

Byl to prvotní záměr dělat služby při koupi nových strojů?

Radek: ze začátku jsme si balíky nechali dělat a nebylo to nic moc. Při koupi lisu a baličky nám tedy bylo jasné, že si na sebe musí vydělat. První sezónu jsme udělali kolem 5 000 balíků, postupně přibývali zákazníci a dnes děláme v některých vesnicích pro všechny hospodáře.



Vloni jsme slisovali a zabalili 10 000 balíků. Musím říct, že když ti lidé vidí tu produktivitu McHale, tak máme klientelu zajištěnou. Já lisuju, zákazník zajišťuje manipulaci a odvoz z louky a brácha mu to balí přímo za statkem. Tenhle systém se nám perfektně osvědčil.

A proč kupujete Quicke a McHale?

Radek: Jde o kvalitu. Tak jako máme špičkové traktory, tak máme nejlepší čelní nakladače, lis i baličku.

A teď o Manatechu. Je to ten správný dodavatel?

Radek: Pokud vím, objednával jsem asi první lis F 550 v republice a pan Lesina mi vyšel maximálně vstříc. Pozval mě do Irska do továrny McHale a i na jiná zajímavá místa... No a já jsem přesvědčen, že když si dnes člověk kupuje poměrně drahý stroj, nemůže to být podle nějakého obrázku, to už patří k dnešnímu způsobu prodeje. Zádrhel nastal až při dodání, kdy se ukázalo, že Manatech má problém s víkendovou prací. Zemědělec musí pracovat kdy je třeba a kdy je počasí. Pak je taky nepříjemné, že v Irsku moc není slyšet hlas z Čech kvůli technickým úpravám na strojích – ale asi jsme moc malý trh.

Vladimír: Já sám jsem úplně spokojen, balička jede bez problémů, jsem rád, že jsem si koupil verzi s elektrickým ovládáním – její produktivita je tím podstatně zvětšena a já už na ní udělal 16 000 balíků.

Pan Lesina uvažuje o půjčování strojů „na zkoušku“ s následným odkupem. Co vy na to?

Radek: To je určitě správná cesta a my jsme si to už i vyzkoušeli při nákupu prvního čelního nakladače Quicke.



A na konec: máte v plánu nákup nějaké nové techniky?

No, mě dost baví práce v lese s traktorem. Máme ho 10 hektarů, a tak uvažuji o nějakém navijáku.

Po rozhovoru u kávy jsme nasedli do traktoru a vyrazili na louku. Radek Kuba lisoval a čtyři traktory nestačily odvézet k baličce ing. Vladimíra Kuby. Tam ještě manipuloval nejmladší z rodiny – Jaromír Hanžl, syn majitele farmy a toho času student střední zemědělské školy na praxi. Fakt jim to šlo perfektně od ruky. A pak že zemědělství nemá budoucnost.



Kámen a motory

Hrad Kámen a stejnojmennou obec najdete při státní silnici mezi Pelhřimovem a Tábořem, šest kilometrů jižně od městečka Pacova. Zde se odehrávaly první mezinárodní motocyklové závody na území Rakouska – Uherska v letech 1905 a 1906.



2

Původně gotický hrad byl založen v polovině 13. století a jméno dostal po pozoruhodném skalisku, na němž byl vystavěn. Mohutné hradní zdi severního křídla ukrývají ojedinělou sbírku historických motocyklů, motokol a bicyklů.

Muzeum jednostopých vozidel – expozice historie motorismu bylo otevřeno již 22. června 1974. Tím se tato tématická instalace řadí k nejstarším tohoto druhu na našem území.

V posledním období prošel výstavní prostor zásadní změnou. Do interiéru expozice bylo vkomponováno několik restaurovaných kusů mobiliáře z přelomu devatenáctého a dvacátého století a vznikla tak zajímavá



3



1

symbióza dřevěných a kovových artefaktů, jež můžeme dnes vnímat také jako umělecká díla.

Unikátní sbírka trofejí, plaket a součástek je instalována v nových celoskleněných vitrínách. Jednotlivé exponáty jsou opatřeny inovovanými dvojjazyčnými popiskami.



5

Hlavním lákadlem je však expozice historických motocyklů. Vystavené stroje zapůjčili soukromí sběratelé, Národní technické muzeum v Praze a firmy ČZ Strakonice, a.s. a JAWA MOTO Týnec nad Sázavou. Tradiční zájem návštěvníků patří především kolekci motocyklů a bicyklů z konce devatenáctého a prvního desetiletí dvacátého století.



6

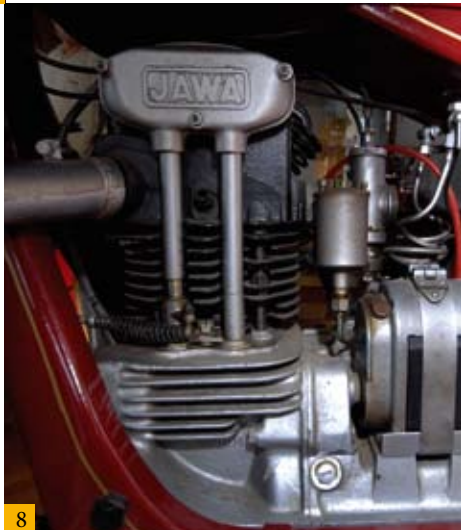
Sbírka je každý rok pravidelně doplňována a v detailech obměňována. V současné době je ve středověkých zdech hradu Kámen vystaveno 46 motocyklů, kol a pět desítek doplňujících sbírkových předmětů. Všechny exponáty jsou názorným dokladem věčného snu a upřímné snahy českých tvůrců o technickou dokonalost, rychlost a eleganci.



7

Ozdobou této části sbírky je dvouválec Walter typ B z roku 1913, motocykly Laurin-Klement z let 1902 a 1904. Raritou je pak jistě první motocykl, který se dočkal sériové výroby Hildebrand-Wolfmüller. Mezi léty 1894-1897 jich vzniklo údajně až 2 000 kusů. Motocykl HW vyniká neobvyklou konstrukcí, ale pro nás je zajímavý především skutečností, že vystavený stroj, který k nám dovezl baron Kraus z Pardubic, je vůbec prvním motocyklem na našem území. Je také jediným exponátem zahraniční provenience v motocyklové sbírce hradu Kámen. Důstojnou společností staršíčským motocyklům dělá unikátní velocipeď Singer z roku 1874, zapůjčený panem Petrem Hošťálkem, majitelem Jihočeského motocyklového muzea v Českých Budějovicích.

4



8



9

- 1) Hrad Kámen od východu
- 2) Jawa 500 OHC (r.v. 1954)
- 3) Expozice historických motocyklů
- 4) ČZ 350 (r.v. 1939)
- 5) Řez motorem Jawa 500 OHC
- 6) Vodičí motocykl z r. 1910
- 7) Hildebrand-Wolfmüller (r.v.1894)
- 8) Detail motoru prvního motocyklu Jawa-typ 500 OHV (r.v. 1930)
- 8) L & K Slavia typ B (r.v. 1903)

Co je to satelitní TV



Česká satelitní televize

Česká satelitní televize přináší zákazníkům televizní signál nejvyšší kvality po celém území ČR, i do nejdlehlších koutů ČR. Signál šířený přes satelit není ovlivněn terénními překážkami v okolí příjmu, dostane se do každého údolí, za každý kopeček. Signál je v digitální podobě a proto z obrazu definitivně zmizely všechny "duchy", "zrnění" a další nešvary způsobené nekvalitním příjmem a rušením charakteristickým pro pozemní analogové vysílání.

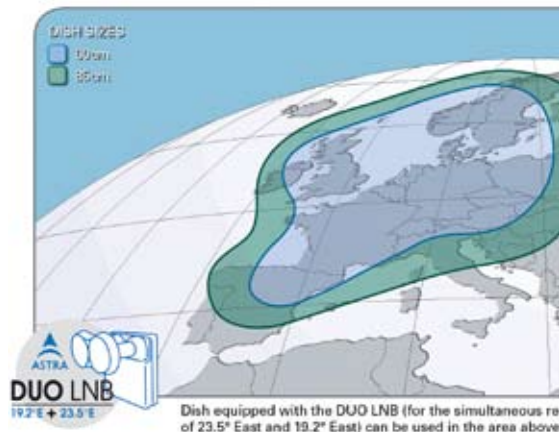
Přes satelit jsou dnes vysílány všechny stanice, které znáte z pozemní televize a navíc v základní nabídce najdete ještě několik dalších stanic, které v celoplošném analogovém vysílání nenajdete. A tak vedle ČT1, ČT2, NOVA a Prima TV, můžete sledovat další programy jako je ČT 4 sport, ČT 24, hudební kanál Óčko, NOE TV, Top TV a PUBLIC TV. Tento výčet stanic hovoří pouze o základní nabídce, kterou lze rozšířit o předplacené služby: nejlepší filmový kanál na světě HBO, dále staré české a slovenské filmy na kanálu CS Film a sportovní Galaxie sport. Brzy k těmto placeným kanálům přibudou ještě další, například Filmbox a Nonstop Kino.

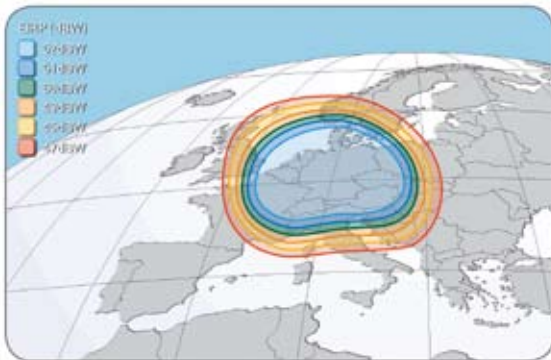
Pro diváky, kteří mají zájem o zahraniční stanice představuje satelitní příjem jedinou možnost příjmu. Na satelitech, které vysílají pro Evropu jsou stovky stanic, které jsou zcela zdarma.

Když se programová nabídka českých stanic vysílaných ze satelitu porovná s tím, co přináší digitální pozemní vysílání, tak je zřejmé, že nabídka programů ze sateli-

tu je mnohem větší a tou i do budoucna zůstane. Pozemní digitální vysílání není a nikdy nebude dostupné na celém území ČR a termíny spuštění se stále oddalují. Tato nejistota logicky vede mnoho diváků k závěru, že příjem programů z družice je jistější a výhodnější. Za prvé je již dnes v digitální kvalitě, což ocení především majitelé velkoformátových LCD a Plazma TV, za druhé satelitním signálem je pokryté celé území ČR a tím pádem jsou dostupné všechny programy všem uživatelům, za třetí k základním programům si mohou zájemci kdykoli dokoupit některé z filmových nebo sportovních kanálů, a to v případě dekodovacích karet GITAL bez nutnosti uzavírat smlouvu nebo platit za balíčky.

Co vše je potřeba k satelitnímu příjmu a kolik to stojí, jsou dvě nejčastější otázky zájemců o kvalitní příjem satelitní televize. Satelitní komplet se skládá z parabolické antény, satelitního přijímače, konvertoru





Každý přijímač má dálkové ovládání pro komfortní a snadné ovládání všech funkcí přístroje. Cena digitálního přístroje s CW dekodérem se pohybuje od 2.500 do 4.000 Kč a více podle vybavení přístroje.

Pro příjem českých kódovaných satelitních programů je třeba použít přístupovou (dekódovací) kartu. Jeden z nejjednodušších systémů přístupu nabízí společnost GITAL. Celý systém funguje jednotně jak pro základní nabídku programů (Nova, Prima, ČT a další), tak pro placené filmové a sportovní programy (HBO, Galaxie Sport, CS Film a další). Aktivace požadovaných programů se provádí přes internet nebo službou SMS, případně telefonicky na zákaznické lince, další možnost je písemně na přiloženém formuláři. V takto široké paletě možností registrace si vybere každý zájemce ten nejsnazší způsob. Zákazník si zakoupí přístupovou kartu a kupony, které jsou v různých nominálních hodnotách. Pro aktivaci požadovaných programů na určitou dobu nebo na neomezenou dobu použije zákazník příslušný kupon, kterým aktivuje program. V případě aktivace přes SMS, internet nebo po telefonu dojde k aktivaci programu během několika minut.

a přístupové dekodovací karty. Parabola soustřeďuje signál přicházející z družice do ohniska, kde je umístěn konvertor, který signál dále zpracovává pro přijímač. Dnes se pro běžný příjem používají kovové offsetové paraboly. Pro kvalitní příjem je třeba zvolit dostatečně velkou a tuhou parabolu, která se ve větru nebude prohýbat. Někteří renomovaní prodejci uvádějí u parabol rychlost větru, které je parabola schopna odolávat. Pro české programy vysílané z družice ASTRA 3A/1D je doporučená velikost paraboly 80 cm. Podle materiálu a provedení se cena takové paraboly pohybuje od 600 do 900 Kč.

Konvertor (LNB) je umístěn v ohnisku paraboly, zesiluje a upravuje signál tak, aby ho mohl přijímač zpracovat. Nejjednodušší ukazatel pro kvalitu konvertoru je jeho šumové číslo. Dnes se jeho hodnota pohybuje od 0,2-0,3 dB. Čím je toto číslo menší, tím je lepší satelitní příjem. Cena běžného konvertoru plně dostačujícího k příjmu českých satelitních programů se pohybuje v rozmezí 300 - 500 Kč.

Satelitní přijímač zpracovává digitální signál přicházející z družice do podoby, kterou sledujeme na TV přijímači. V přijímači se také odehrává proces dekodování signálu za pomoci dekodovací karty. Pro přístup k českým programům je využíván systém kódování CryptoWorks (CW). Při koupi přijímače je důležité informovat se na certifikaci CW dekodéru. Některé prodávané přístroje s necertifikovaným CW dekodérem mohou později vést k problémům s příjmem kódovaných programů (mimo jiné také programy ČT, Nova a Prima TV).

Zákazníci mohou kombinovat programovou nabídku podle svých představ. Např. v oblastech, kde není kvalitní pokrytí pozemním signálem si zákazník zakoupí kartu GITAL a provede aktivaci programů Nova, Prima a všech ČT na neomezenou dobu jednorázově za 1000 Kč. Na té samé kartě si v době finálových bojů v NHL může předplatit např. na 1 měsíc program Galaxie sport.

Systém registrace a aktivace karet je jednoduchý a flexibilní, nevyžaduje žádné smlouvy a nemá zde žádné výpovědní lhůty ani stálé paušály.

Satelitní televize je krok správným směrem, jak pro diváky, kteří nemají úplné pokrytí analogovým či digitálním signálem, nebo dokonce nemají možnost příjmu žádného pozemního TV signálu, tak pro ty, kteří chtějí širokou nabídku programů bez nutnosti zdlouhavých smluv a paušálů. V satelitní technologii je budoucnost vysílání TV a rozhlasových programů.



BETTER znamená

LEPŠÍ

Firma MANATECH CZ s.r.o., Humpolec představila na stavebním veletrhu v Brně unikátní novinku, která výrazně chybí na českém trhu - Better 130.

velmi nepříjemné poloze. U Betteru 130 to tak není. Stroj totiž nemá ani předek ani zadek. Pohybuje se a řídí se na obě strany stejně. Předek je vždy tam, kde si to obsluha zvolí.

Co je Better 130?

Jedná se o velmi chytře vymyšlený univerzální nosič přídatných zařízení, který je určený do komunálních služeb, údržby a realizace zeleně. V zemědělství má své místo hlavně v pícninářské oblasti. Ve všech těchto oborech se Better 130 uplatní díky flexibilitě použití jakéhokoliv přídatného zařízení, v kterémkoliv sezoně. V zimě spolehlivě odklízí sněhovou frézou nebo pluhem, posype komunikaci sypačem. V dalším období seče trávu, mulčuje ramenovými mulčovači, nakládá čelním nakladačem, štěpku produkuje pomocí štěpkovače, hloubí výkopy, nebo je zasypává přídatným rypadlem, odvětvuje odvětvovači a křovinořezy, frézuje silničními frézami atd. A jestli Vás napadne další práce v oboru, na kterou existuje přídatné zařízení tak ji Better 130 zvládne taky.



Dalším problémem, se kterým se potýká obsluha při těchto speciálních úkolech je pracovní rychlost. Jednička je pomalá, dvojka je rychlá. Better 130 vyřeší i tento problém a to geniálním spojením plynulého hydrostatického pohonu s mechanickou převodovkou. Tato převodovka má tři skupiny, z nichž každá je rozdělena do šesti stupňů. Ve spojení s hydrostatickým motorem umožňuje Betteru 130 volbu 18 maximálních rychlostí s plynulým chodem a to od 0 až 5 km/h nebo od 0 až 40 km/h při maximálním výkonu, který je nutný pro pohon přídatných zařízení. Pojezd se ovládá pákou. Čím víc se přesune dopředu, tím rychleji jede stroj vpřed, čím víc se přesune dozadu, tím rychleji jede vzad. Jednotlivé stupně max. rychlostí se volí pod zátláž tlačítky na

text: Jiří Štěpán, foto: Kamil Voděra

BETTER znamená LEPŠÍ



a druhý doleva. Na různé druhy přídavných zařízení potřebujete různé otáčky a smysl otáčení. Betteru 130 je to skutečně jedno. Doplníme-li čtyři hydraulické okruhy, můžete na něho pověsit cokoliv, ať je to nové zařízení, nebo zařízení, které používáte na jiných strojích.

Co dodat? Better 130 ne-zůstává nic dlužný svému názvu JE LEPŠÍ.

ovládací páce. Náradí se ovládá malým joystickem umístěným též na ovládací páce. Zkrátka - jízda a práce s Betterem 130 je hračkou.

Výčet dokonalostí ještě není u konce. Ideální manévrovatelnost pro každou práci zajišťují obě říditelné nápravy systémem 4 WS vybavené samosvorným diferenciálem. Kola má Better 130 všechna stejná. Pneumatiky můžete volit podle povahy práce z pěti možností, od terénních zemědělských se šipovým vzorem, po parkové bačkory o rozměru 500/60-22,5. Na těchto pneumatikách neublíží Better 130 se svojí celkovou hmotností 3500 kg ani anglickému trávníku.

Motor..

V útroběch stroje buší spolehlivé srdce, osvědčený přeplňovaný motor IVECO o výkonu 127 k. Tento výkon je přímo přenášen na vývodový hřídel PTO, díky tomuto řešení se Better 130 nezalekne ani přídavných zařízení náročných na výkon jako jsou frézy, štěpkovače, drtiče apod.

Kromě volitelné rychlosti vývodového hřídele 1000 nebo 540 otáček, najdete u Bettera 130 unikátní a velmi chytré řešení, vývodové hřídele PTO jsou dva. A proč dva? To je přece jasné. Jeden se točí doprava

Chcete Better 130 vidět na vlastní oči, vyzkoušet a blíže se seznámit?

Je to jednoduché, stačí zavolat nebo napsat e-mail na: manatech@manatech.cz a přijet se do sídla MANATECH CZ v Jiřičích u Humpolce podívat.

MANATECH CZ

Tel: 565 534 076

www.manatech.cz



POSLEDNÍ PLAVBA ROSALIE MOLLER

„Letadla, nálet!“ vykřikl službu konající námořník a pak se bezmocně díval, jak se dva Heinkely 111 chystají k útoku na jeho neozbrojenou loď. Piloti Heinklů přiškrtli motory, aby poskytli bombometčíkům více času k míření.

Jejich bomby našly snadný cíl a vyrvaly z pláště lodi velké kusy plechu.

Vraťme se ale v historii o něco dříve: loď byla postavena v roce 1910 v Glasgow, byla 108 metrů dlouhá, vybavená parním tříválcovým motorem a původně se jmenovala *Francis*.

V roce 1931 byla *Francis* prodána skandinávské společnosti Moller Line. Ta plavidlo přejmenovala na *Rosalii Moller*. Jedna z námořnických pověr praví, že změna jména přinese lodi tragický konec. *Rosalii* se tato sudba vyplnila o deset let později, kdy opět sloužila pod vlajkou Jejího Veličenstva. Druhá světová válka byla v plném proudu, Gibraltar hlídali Němci a spojenecké lodě musely se svým nákladem obeplouvat celou Afriku.

Rosalie vyplula 11. září pod velením australského kapitána Jamese Byrna s nákladem kvalitního velšského uhlí z jihoafrického Durbanu - cíl plavby Alexandrie. V noci ze 7. na 8. října zakotvila v Rudém moři poblíž ostrova Gubal a čekala na povolení vplout do Suezského zálivu, přechodně uzavřeném kvůli minám. Na palubě panovala nervozita, neboť loď byly napadány německými letadly. Všichni věděli, jaký osud potkal před dvěma dny jiné plavidlo *Thistlegorm*, kotvíci o jedenáct mil severovýchodněji (potopen 6.10.).

text a foto: Kamil Voděra, foto přidě: Michal Piškula

Poslední plavba Rosalie Moller





8. října v 0:45 se rozhoukala poplachová siréna, oznamující nálet. Dva bombardéry HE 111 ze skupiny KG 26, operující z Kréty, zaútočily vzápětí. Jejich bomby našly svůj cíl na pravoboku zadní část lodi. Rosalie Moller se potopila o hodinu později a do padesátimetrové hloubky sebou vzala dva muže, ostatním se podařilo zachránit.

Od té doby odpočívala nerušeně na písčitém dně. Svět na ni zapomněl a její trup se postupně stal součástí místního ekosystému. Zabydly se zde rozmanité druhy mořských rostlin a živočichů. Objevena byla až v 80. letech 20. století.

Vrak lodi má dnes pro potápěče své tajemné kouzlo: barvy postupně mizí a svět přechází do odstínů modré. Kolem je ticho, přerušované jen dýcháním do automatiky. V 18ti metrové hloubce pomalu míváme vrcholek předního stěžně. Teprve při sestupu pod 25 metrů se otevírá pohled na temný trup. Lze jej spíše tušit, než ostře vidět, ale vyplňuje celý průzor potápěčské masky. Už se blíží příďová paluba, s rumpály kotevního mechanismu. Proplouváme nad nimi, pak otáčíme k zádi. Plujeme nad otevřenými vstupy do nákladových prostor, nahoru nad kapitánský můstek. Odložený komín s iniciálou M (znak společnosti Moller Line) má impozantní rozměry, které voda ještě opticky zvětšuje.

Paluba je obydlena mnoha vodními organismy, mořské sasanky poskytují úkryt drobným oranžovým klaunům, v přítmí lze potkat murěnu, na zádi zase krásné perutýny. Život je nezníčitelný a tragický, pozemský konec Rosalie Moller otevřel bránu k další etapě její existence kdy se stala domovem mnoha krásných a vzácných mořských živočichů.

Poděkování: Potápěčské škole Michala Piškuly a centru Lighthouse

www.tdisdi.cz, www.lighthouse-dc.com, www.foto-grafika.cz



léto je tady...

GOLC 50 *Fenix*



Motor: vzduchem chlazený čtyřtákní jednoválec
Výkon: 2.5 kW (3.4 k)
Maximální rychlost: 50 km/h
Převodovka: automatická
Startování: elektrické/nožní
Rozměry (D x Š x V): 1890 x 670 x 1170 (mm)
Hmotnost: 95 kg

Cena včetně DPH:

27 990,- Kč

Novinka - Jaro 2007

GOLC 50 *Sport*



Motor: vzduchem chlazený čtyřtákní jednoválec
Výkon: 2.5 kW (3.4 k)
Maximální rychlost: 50 km/h
Převodovka: automatická
Startování: elektrické/nožní
Rozměry (D x Š x V): 1890 x 670 x 1170 (mm)
Hmotnost: 95 kg

Cena včetně DPH:

26 990,- Kč

Novinka - Jaro 2007

GOLC 50 *Travel*



Motor: vzduchem chlazený čtyřtákní jednoválec
Výkon: 2.2 kW (3 k) při 7 500ot./min.
Maximální rychlost: 45 km/h
Převodovka: automatická
Startování: elektrické/nožní
Rozměry (D x Š x V): 2025 x 685 x 1235 (mm)
Hmotnost: 103 kg



Cena včetně DPH:

25 990,- Kč

GOLC 125 *Travel*



Motor: vzduchem chlazený čtyřtákní jednoválec
Výkon: 5.5 kW (7.4 k) při 6 000ot./min.
Maximální rychlost: 75 km/h
Převodovka: automatická
Startování: elektrické/nožní
Rozměry (D x Š x V): 2025 x 685 x 1235 (mm)
Hmotnost: 110 kg



Cena včetně DPH:

34 990,- Kč

AZC
AGROZETCENTRUM

...stroje pro opravdovou práci

Baličky a lisy McHale z Irska

Kvalitní a spolehlivé

McHale

McHale F 550

lis s pevnou komorou



McHale Fusion

kombinovaný lis s baličkou

McHale 991 B

balicí stroj kulatých balíků



McHale HS 2000

balicí stroj kulatých balíků

MANATECH.cz

MANATECH CZ s.r.o. ,
Jiříce - ul. Mayo 247, 396 01 Humpolec
Tel.: 565 534 076, fax: 565 534 899
e-mail: manatech@manatech.cz

www.manatech.cz



Provozní hmotnost od 4660 kg*
**Více užitečného
 zatížení**
 *při 24-m³ muldě

Lehký - Stabílní

Extrémně pevné, hmotnostně optimalizované ocelové šasi. S hliníkovou muldou odolnou proti opotřebení. Pro větší užitečné zatížení.



**SCHMITZ
 CARGOBULL**



The Trailer Company.

Skápěcí návěs S.KI LIGHT. Vhodný do terénu. Tuný v křutu pro docílení nejvyšší stability při vyklápění. www.ewt.cz



EWT, spol. s.r.o.

Více informací na tel.: + 420 326 901 200